

สำนักปลัดเทศบาล
 กองคลัง
 กองช่าง
 กองการศึกษา

ตัวหนังสือ



เทศบาลตำบลห้วยแก้ว
 รับเลขที่ ๒๕๕๗
 วันที่ ๐๗ ธ.ค. ๖๕
 เวลา ๐๙.๐๐ น.

ที่ พล ๐๐๑๔.๓/ว ๖๕๕๗

งานบริหารทั่วไป
 งานบริหารงบประมาณ
 งานทะเบียนราษฎร
 งานสาธารณสุขและ
 งานโยธาและงานช่าง
 งานป้องกันและบรรเทาสาธารณภัย

ศาลากลางจังหวัดพิษณุโลก
 ถนนวังจันทร์ อำเภอเมืองพิษณุโลก ๒๐๔
 จังหวัดพิษณุโลก ๖๕๐๐๐ ๒๐ ธ.ค ๖๕
 เวลา ๙.๓๐ น.

๑๔ ธันวาคม ๒๕๖๔

เรื่อง ประกาศจังหวัดพิษณุโลก เรื่อง การเตรียมรับสถานการณ์ไฟฟ้าและกำหนดเขตควบคุมไฟฟ้าและมลพิษหมอกควันท้องที่จังหวัดพิษณุโลก และกำหนดช่วงเวลาห้ามเผาเด็ดขาด ในห้วงวิกฤตหมอกควัน

เรียน หัวหน้าส่วนราชการทุกส่วนราชการ นายอำเภอทุกอำเภอ นายกองค์การบริหารส่วนจังหวัดพิษณุโลก นายกเทศมนตรีนครพิษณุโลก นายกเทศมนตรีเมืองอรัญญิก นายกเทศมนตรีตำบลและนายกองค์การบริหารส่วนตำบลทุกแห่ง

- สิ่งที่ส่งมาด้วย ๑. สถานการณ์คุณภาพอากาศในพื้นที่จังหวัดพิษณุโลก ประจำวันและข้อมูลสะสมตั้งแต่วันที่ ๑ ตุลาคม ๒๕๖๔ ถึงปัจจุบัน จำนวน ๑ ชุด (เอกสาร ๕ แผ่น)
 ๒. สำเนาประกาศจังหวัดพิษณุโลก ลงวันที่ ธันวาคม พ.ศ. ๒๕๖๔ เรื่อง การเตรียมรับสถานการณ์ไฟฟ้าและกำหนดเขตควบคุมไฟฟ้าและมลพิษหมอกควันท้องที่จังหวัดพิษณุโลก และกำหนดช่วงเวลาห้ามเผาเด็ดขาด ในห้วงวิกฤตหมอกควัน จำนวน ๑ ชุด (เอกสาร ๓ แผ่น)

ด้วยในช่วงฤดูแล้งของทุกปี มักจะเกิดไฟป่าขึ้นเป็นประจำ ทั้งในพื้นที่ป่าอนุรักษ์ พื้นที่ป่าสงวนแห่งชาติ พื้นที่ป่าทั่วไป พื้นที่เกษตรกรรม พื้นที่ริมสองข้างทางถนนสายหลักและสายรอง พื้นที่เกษตรกรรม และพื้นที่ชุมชน ทำให้เกิดความเสียหายแก่ทรัพยากรป่าไม้ สัตว์ป่า ตลอดจนทรัพยากรสินแร่และประชาชนบริเวณใกล้เคียง รวมทั้งทำให้เกิดปัญหาหมอกควัน ส่งผลกระทบต่อสุขภาพและอนามัยของประชาชน ประกอบการรายงานสถานการณ์หมอกควันในพื้นที่จังหวัดพิษณุโลก โดยกรมควบคุมมลพิษระหว่างวันที่ ๑ ตุลาคม ๒๕๖๔ ถึงวันที่ ๘ ธันวาคม ๒๕๖๔ (สิ่งที่ส่งมาด้วย ๑) พบว่า

- ๑) ตั้งแต่วันที่ ๕ ธันวาคม ๒๕๖๔ เป็นต้นมา คุณภาพอากาศในจังหวัด มีแนวโน้มคุณภาพปานกลางถึงเริ่มมีผลกระทบต่อสุขภาพ ซึ่งมีแนวโน้มสูงกว่าจังหวัดอื่นในพื้นที่ภาคเหนือ
 ๒) จุดความร้อนสะสมจากดาวเทียม Suomi NPP (VIIRS) ในพื้นที่จังหวัด จำนวนสะสมตั้งแต่วันที่ ๑ ตุลาคม ๒๕๖๔ ถึงวันที่ ๗ ธันวาคม ๒๕๖๔ รวม ๓๓๗ จุด พบในพื้นที่เกษตรมากที่สุด จำนวน ๒๙๒ จุด รองลงมาคือพื้นที่ชุมชนและอื่น ๆ จำนวน ๒๓ จุด พื้นที่ป่าสงวนแห่งชาติ จำนวน ๑๔ จุด พื้นที่ ส.ป.ก. จำนวน ๗ จุด และพื้นที่ริมทางหลวง จำนวน ๑ จุด ตามลำดับ

จังหวัดพิษณุโลก พิจารณาแล้ว เพื่อเตรียมรับสถานการณ์ไฟฟ้าและกำหนดเขตควบคุมไฟฟ้าและมลพิษหมอกควันท้องที่จังหวัดพิษณุโลก เพิ่มประสิทธิภาพในการบริหารจัดการเชิงพื้นที่ในช่วงวิกฤตและป้องกันและลดการเกิดมลพิษที่ต้นทาง (แหล่งกำเนิด) ทั้งในพื้นที่ป่าอนุรักษ์ พื้นที่ป่าสงวนแห่งชาติ พื้นที่ป่าทั่วไป พื้นที่เกษตรกรรม พื้นที่ริมสองข้างทางถนนสายหลักและสายรอง พื้นที่อุตสาหกรรม และพื้นที่ชุมชนในท้องที่จังหวัดพิษณุโลก จึงจัดทำประกาศจังหวัดพิษณุโลก เรื่อง การเตรียมรับสถานการณ์ไฟฟ้าและกำหนดเขตควบคุมไฟฟ้าและมลพิษหมอกควันท้องที่จังหวัดพิษณุโลก และกำหนดช่วงเวลาห้ามเผาเด็ดขาด ในห้วงวิกฤตหมอกควัน เพื่อแจ้งให้ทุกภาคส่วนในจังหวัดพิษณุโลก ทราบและถือปฏิบัติในส่วนที่เกี่ยวข้องโดยเคร่งครัด (สิ่งที่ส่งมาด้วย ๒)

/ ทั้งนี้...

ทั้งนี้ ในส่วนของข้อ ๕ ตามประกาศจังหวัดพิษณุโลกฉบับดังกล่าว ได้กำหนดช่วงเวลาห้ามเผา
เด็ดขาดในทุกพื้นที่ของจังหวัดพิษณุโลกในห้วงวิกฤตหมอกควันในระหว่างวันที่ ๑๖ ธันวาคม ๒๕๖๔ ถึงวันที่
๓๐ เมษายน ๒๕๖๕ จำนวนรวม ๑๓๖ วัน

จึงเรียนมาเพื่อทราบและพิจารณาแจ้งหน่วยงานและเจ้าหน้าที่ในสังกัด ผู้นำชุมชน/หมู่บ้าน
และประชาชนในท้องที่รับผิดชอบ ทราบและถือปฏิบัติในส่วนที่เกี่ยวข้องโดยเคร่งครัด สำหรับอำเภอ
ทุกอำเภอและสำนักงานส่งเสริมการปกครองท้องถิ่นจังหวัดพิษณุโลก ขอความร่วมมือกำชับการปฏิบัติ
กับหน่วยงาน เจ้าหน้าที่ในสังกัด และผู้นำชุมชน/หมู่บ้าน ทราบและถือปฏิบัติโดยเคร่งครัดด้วย และสำหรับ
สำนักงานประชาสัมพันธ์จังหวัดพิษณุโลก ขอความร่วมมือเผยแพร่ประชาสัมพันธ์ต่อไปด้วย

รับ นศ.เทศบาลนครพิษณุโลก
เพื่อโปรดทราบ
ส.อ. ทวีศักดิ์ ธรรมสาร (เวลา ๑๖.๐๐ น.)
พิษณุโลก. ๑๖.๐๐ น. แจ้ง อบจ.พิษณุโลก
และ อบต.ต่างๆ ที่มีพื้นที่ และ ส.อ. ทวีศักดิ์ ธรรมสาร
ผู้อำนวยการ อบจ.พิษณุโลก. และ อบจ.พิษณุโลก
โดย อ. ทวีศักดิ์ ธรรมสาร

ขอแสดงความนับถือ

(นายสมศักดิ์ โคกทอง)
ผู้อำนวยการจังหวัดพิษณุโลก

นางสาวศิริญา มีศรี
หัวหน้าสำนักปลัดเทศบาล

๒๐ ๑-๑๖๔

พันจ่าโท (อิสริยะ อินทะแสง)
ปลัดเทศบาลตำบลห้วยแก้ว

๒๑ ๑๖๔

- ทนาย
- นายสุวิทย์พันธ์
พันจ่าโท

(นายพิสิษฐ์ ธารกุล)
รองนายกเทศมนตรี ปฏิบัติราชการแทน
นายกเทศมนตรีตำบลห้วยแก้ว
๒๑ ๑๖๔

สำนักงานทรัพยากรธรรมชาติและสิ่งแวดล้อมจังหวัดพิษณุโลก
โทรศัพท์ ๐ ๕๕๓๒ ๒๖๓๑
โทรสาร ๐ ๕๕๓๒ ๒๖๕๒

สถานการณ์ฝุ่นละอองและจุดความร้อนในพื้นที่จังหวัดพิษณุโลก ปีงบประมาณ พ.ศ. ๒๕๖๕

จากสถานการณ์ฝุ่นละอองเกินมาตรฐานในช่วงต้นปีของทุกปีและเป็นปัญหาในหลายจังหวัดของประเทศไทย โดยเฉพาะพื้นที่ภาคเหนือ ส่งผลกระทบโดยตรงต่อประชาชนและสิ่งแวดล้อม คณะรัฐมนตรีจึงมีมติให้ “การแก้ไขปัญหาหมอกควันและฝุ่นละออง” เป็นวาระแห่งชาติ ซึ่งจังหวัดพิษณุโลกได้มีคำสั่งแต่งตั้งคณะกรรมการป้องกันและแก้ไขปัญหาฝุ่นละอองจากไฟป่าและการเผาที่โล่งจังหวัดพิษณุโลก เพื่อขับเคลื่อนการแก้ไขปัญหาหมอกควันและฝุ่นละอองให้เกิดประสิทธิภาพเป็นรูปธรรม และกรมควบคุมมลพิษได้ดำเนินการติดตั้งสถานีตรวจวัดคุณภาพอากาศอัตโนมัติในพื้นที่ ณ สวนชมม่าน ผังวังจันทร์ บริเวณตรงข้ามสถาบันการอาชีวศึกษาภาคเหนือ ๓ จังหวัดพิษณุโลก จำนวน ๑ สถานี แสดงผลผ่านแอปพลิเคชัน Air4THAI ตั้งแต่วันที่ ๑๗ พฤศจิกายน ๒๕๖๓ เป็นต้นมา

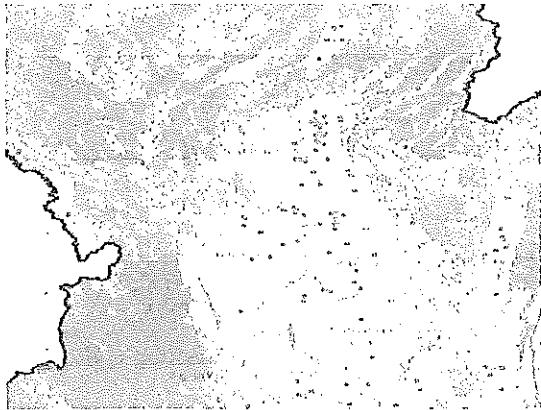
สำนักงานทรัพยากรธรรมชาติและสิ่งแวดล้อมจังหวัดพิษณุโลก ได้ติดตามสถานการณ์คุณภาพอากาศเป็นประจำทุกวัน ทำให้ทราบว่าคุณภาพอากาศของจังหวัดพิษณุโลก ในระหว่างวันที่ ๑ ตุลาคม ๒๕๖๔ ถึงวันที่ ๘ ธันวาคม ๒๕๖๔ พบว่า ปริมาณ $PM_{2.5}$ เฉลี่ย ๒๔ ชั่วโมง ณ เวลา ๐๙.๐๐ น. มีค่าอยู่ระหว่าง ๕ - ๖๐ ไมโครกรัมต่อลูกบาศก์เมตร โดยตั้งแต่วันที่ ๖ ธันวาคม ๒๕๖๔ เป็นต้นมา ปริมาณฝุ่นละอองขนาดเล็ก $PM_{2.5}$ เริ่มส่งผลกระทบต่อสุขภาพของประชาชน และเมื่อตรวจสอบจุดความร้อน Hot Spot จากดาวเทียม Suomi NPP (VIIRS) ตั้งแต่วันที่ ๑ ตุลาคม ๒๕๖๔ ถึงวันที่ ๗ ธันวาคม ๒๕๖๔ พบว่า มีจุดความร้อนสะสม จำนวนทั้งสิ้น ๓๓๗ จุด พบในพื้นที่เกษตรมากที่สุด จำนวน ๒๙๒ จุด ประกอบกับสภาพอากาศในช่วงฤดูหนาวมีความกดอากาศสูง อากาศนิ่งและแห้งเป็นเวลานาน ทำให้มีการสะสมของสารมลพิษและฝุ่นละอองในบรรยากาศในพื้นที่จังหวัดพิษณุโลกมีแนวโน้มสูงขึ้น

สำนักงานฯ ได้จัดทำรายงานสถานการณ์คุณภาพอากาศประจำวัน โดยเริ่มตั้งแต่วันที่ ๑ ธันวาคม ๒๕๖๔ เป็นต้นมา ประกอบด้วยข้อมูลสถานการณ์คุณภาพอากาศ $PM_{2.5}$ ค่าเฉลี่ย ๒๔ ชั่วโมง โดยใช้ข้อมูลจากแอปพลิเคชัน Air4THAI ณ เวลา ๐๙.๐๐ น. และสถานการณ์ข้อมูลจุดความร้อน Hot Spot ของจังหวัดพิษณุโลกจากดาวเทียมระบบ VIIRS ซึ่งเป็นข้อมูล ย้อนหลัง ๑ วัน โดยสำนักงานฯ ได้แจ้งสถานการณ์คุณภาพอากาศฯ ไปยังหน่วยงานที่เกี่ยวข้อง ผ่านช่องทาง Facebook : สำนักงานทรัพยากรธรรมชาติและสิ่งแวดล้อมจังหวัดพิษณุโลก (<https://www.facebook.com/mnre.plk>) และทางกลุ่มไลน์ : กอ.คฟป.จว.พ.ล. ปี ๖๔ (<https://line.me/R/ti/g/Z๑BBAadVRe>) เพื่อเฝ้าระวังคุณภาพอากาศ และแจ้งเตือนประชาชนให้ระมัดระวังและงดการเผาในที่โล่งทุกชนิดรวมทั้งงดการเผาขยะ

สถานการณ์คุณภาพอากาศในพื้นที่จังหวัดพิษณุโลก ประจำวันที่ 8 ธันวาคม 2564
และข้อมูลสะสมตั้งแต่วันที่ 1 ตุลาคม 2564 จนถึงปัจจุบัน

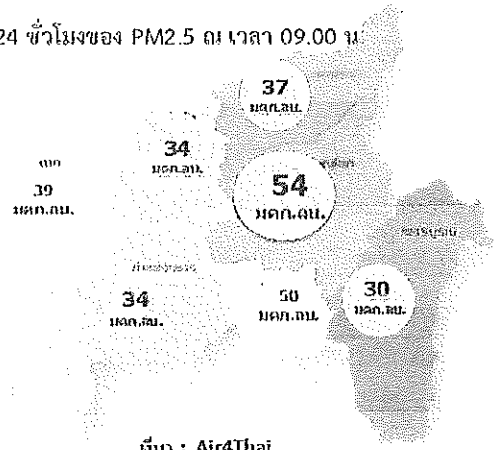
รายงานผลการตรวจวัดคุณภาพอากาศฝุ่นละอองขนาดเล็ก (PM_{2.5}) ณ สวนชมพูน่านเฉลิมพระเกียรติ ตำบลในเมือง อำเภอเมืองพิษณุโลก จังหวัดพิษณุโลก จากผลการตรวจวัดคุณภาพอากาศในพื้นที่จังหวัดพิษณุโลก ในวันที่ 8 ธันวาคม 2564 ณ เวลา 09.00 น. พบว่าปริมาณฝุ่นละอองขนาดเล็กไม่เกิน 2.5 ไมครอน (PM_{2.5}) เฉลี่ย 24 ชั่วโมง มีค่าเท่ากับ 54 ไมโครกรัมต่อลูกบาศก์เมตร คุณภาพอากาศอยู่ในระดับเริ่มมีผลกระทบต่อสุขภาพ ประชาชนทั่วไป ควรเฝ้าระวังสุขภาพ ถ้ามีอาการเบื้องต้น เช่น ไอ หายใจลำบาก ระคายเคืองตา ควรลดระยะเวลาการทำกิจกรรมกลางแจ้ง หรือใช้อุปกรณ์ป้องกันตนเองหากมีความจำเป็น กลุ่มเสี่ยง: ควรลดระยะเวลาทำกิจกรรม กลางแจ้ง หรือใช้อุปกรณ์ป้องกันตนเอง หากมีความจำเป็น ถ้ามีอาการทางสุขภาพ เช่น ไอ หายใจลำบาก ตาอักเสบ แน่นหน้าอก ปวดศีรษะ หัวใจเต้นไม่เป็นปกติ คลื่นไส้ อ่อนเพลีย ควรปรึกษาแพทย์ ข้อมูลสะสมตั้งแต่วันที่ 1 ตุลาคม 2564 ถึงวันที่ 8 ธันวาคม 2564 รวมทั้งสิ้น 69 วัน พบว่า จังหวัดพิษณุโลก มีคุณภาพอากาศดีมาก จำนวน 54 วัน คุณภาพอากาศดี จำนวน 11 วัน คุณภาพปานกลาง 1 วัน เริ่มมีผลกระทบ 3 วัน

จุดความร้อน Hotspot และทิศทางลม



ที่มา : <http://fire.airqda.or.th/download.html>

ค่าเฉลี่ย 24 ชั่วโมงของ PM2.5 ณ เวลา 09.00 น.



ที่มา : Air4Thai

ตารางที่ 1 แสดงค่าเฉลี่ย 24 ชั่วโมง ของ PM_{2.5} (ไมโครกรัมต่อลูกบาศก์เมตร) ณ เวลา 09.00 น.

ระหว่างวันที่ 1 ตุลาคม 2564 – 8 ธันวาคม 2564 ณ สถานีตรวจวัดคุณภาพอากาศของจังหวัดพิษณุโลก ตั้งอยู่ที่สวนชมพูน่าน ฝั่งวังจันทน์ ตรงข้ามสถาบันการอาชีวศึกษา ภาคเหนือ 3 ตำบลในเมือง อำเภอเมืองพิษณุโลก จังหวัดพิษณุโลก (ปีงบประมาณ 2565)

วันที่	วันที่																														
	1	2	3	4	5	6	7	8	9	10	11	12	13	14	15	16	17	18	19	20	21	22	23	24	25	26	27	28	29	30	31
ตุลาคม 64	9	10	10	8	15	13	8	12	16	23	14	10	8	10	9	6	5	6	6	7	12	13	7	7	8	12	15	19	13	6	8
พฤศจิกายน 64	7	6	8	11	15	15	17	16	19	14	13	19	18	25	30	29	21	15	17	24	22	26	28	16	17	28	24	23	28	31	
ธันวาคม 64	29	35	37	37	39	51	60	54																							

หมายเหตุ : - ค่ามาตรฐาน PM_{2.5} เฉลี่ย 24 ชั่วโมง จะต้องไม่เกิน 50 ไมโครกรัมต่อลูกบาศก์เมตร

- PM_{2.5} 0 - 25 26 - 37 38 - 50 51 - 90 มากกว่า 90

คุณภาพอากาศ	คุณภาพอากาศดีมาก	คุณภาพอากาศดี	ปานกลาง	เริ่มมีผลกระทบต่อสุขภาพ	มีผลกระทบต่อสุขภาพ
-------------	------------------	---------------	---------	-------------------------	--------------------



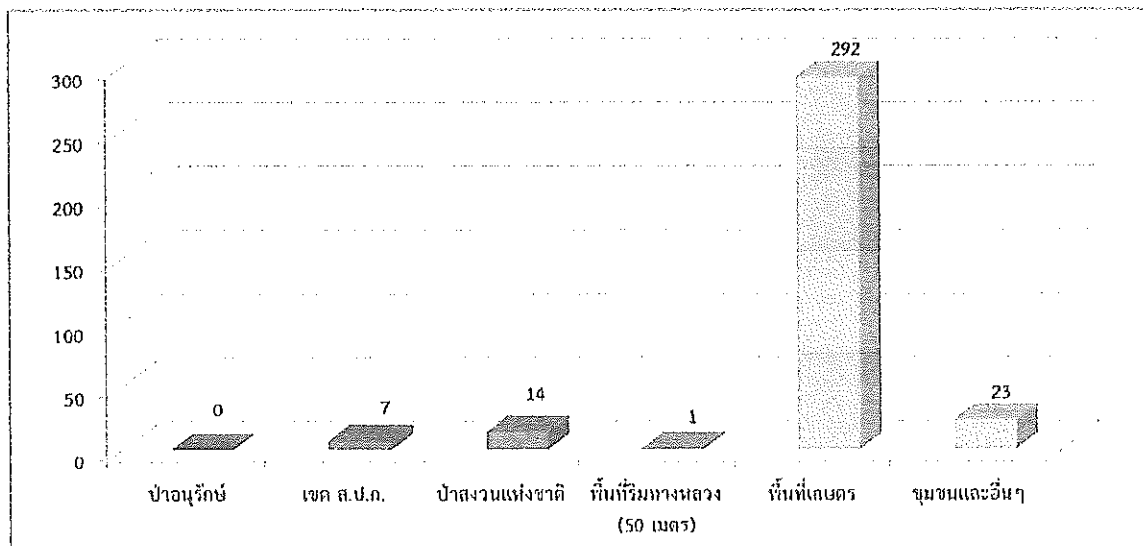
จุดความร้อนจากดาวเทียม Suomi NPP (VIIRS) ในพื้นที่จังหวัดพิษณุโลก พบว่าในวันที่ 7 ธันวาคม 2564 มีจำนวนจุดความร้อนทั้งสิ้น 23 จุด ส่วนใหญ่พบในพื้นที่เกษตร (21 จุด) รองลงมา คือ พื้นที่ป่าสงวนแห่งชาติ (1 จุด) พื้นที่เขต ส.ป.ก. (1 จุด) ตามลำดับ (พบจุดความร้อนสูงสุดในพื้นที่เกษตร ที่อำเภอพรหมพิราม จำนวน 8 จุด) ทั้งนี้ได้รวบรวมข้อมูลจุดความร้อนสะสม จากดาวเทียมระบบ VIIRS ระหว่างวันที่ 1 ตุลาคม 2564 – 7 ธันวาคม 2564 ส่วนใหญ่พบในอำเภอพรหมพิราม (106 จุด) รองลงมาได้แก่ อำเภอบางระกำ (67 จุด) อำเภอบางกระทุ่ม (45 จุด) อำเภอเมืองพิษณุโลก (44 จุด) อำเภอวังทอง (24 จุด) อำเภอวัดโบสถ์ (21 จุด) อำเภอนครไทย (17 จุด) อำเภอเนินมะปราง (7จุด) และอำเภอชาติตระการ (6 จุด) ตามลำดับ ดังแสดงในตารางที่ 2

ตารางที่ 2 แสดงข้อมูลจุดความร้อนสะสม จากดาวเทียมระบบ VIIRS ระหว่างวันที่ 1 ตุลาคม 2564 – 7 ธันวาคม 2564

อำเภอ	จุดความร้อนที่เกิดขึ้นในจังหวัดพิษณุโลก 7 ธันวาคม 2564							รวมสะสมทั้งหมด วันที่ 1 ต.ค. 64 – 7 ธ.ค.64
	ป่าอนุรักษ์	เขต ส.ป.ก.	ป่าสงวน แห่งชาติ	พื้นที่ริมทางหลวง (50 เมตร)	พื้นที่เกษตร	ชุมชนและอื่นๆ	รวม	
เมืองพิษณุโลก	0	0	0	0	3	0	3	44
วังทอง	0	1	0	0	0	0	1	24
วัดโบสถ์	0	0	0	0	2	0	2	21
เนินมะปราง	0	0	1	0	0	0	1	7
นครไทย	0	0	0	0	0	0	0	17
บางกระทุ่ม	0	0	0	0	0	0	0	45
บางระกำ	0	0	0	0	7	0	7	67
พรหมพิราม	0	0	0	0	8	0	8	106
ชาติตระการ	0	0	0	0	1	0	1	6
รวม	0	1	1	0	21	0	23	-
รวมสะสมตั้งแต่ วันที่ 1 ต.ค. 64 – 7 ธ.ค.64	0	7	14	1	292	23	-	337

ที่มา : <http://fire.gistda.or.th/download.html>

กราฟแสดงจุดความร้อนสะสมจากดาวเทียม Suomi NPP (VIIRS) ในพื้นที่จังหวัดพิษณุโลก (ตามประเภทการใช้ประโยชน์ที่ดิน) ปีงบประมาณ 2565 ระหว่างวันที่ 1 ตุลาคม 2564 – 7 ธันวาคม 2564



ข้อมูลจุดความร้อน Hotspot (ดาวเทียมระบบ VIIRS) วันที่ 7 ธันวาคม 2564

ลำดับ	วัน	เวลา	เวลา	ตำบล	อำเภอ	จังหวัด	พื้นที่ รับผิดชอบ	การใช้ ที่ดิน	UTM Zone	UTM East	UTM North	หมู่บ้าน	ห่าง หมู่บ้าน (กม)	องศาจาก หมู่บ้าน	ทิศทาง หมู่บ้าน	ตำบล	อำเภอ	จังหวัด	Link Google Map
1	7 ธันวาคม 2564	1318	1318	บ้านไร่	เมือง พิจิตร	พิจิตร	พื้นที่ เกษตร	นาข้าว	47	654019	1842450	บ้านไร่ บ้าน ไร่	0.57	15	N	บ้านไร่	เมือง พิจิตร	พิจิตร	https://maps.google.com/maps?hl=th&ll=16.66073189325674
2	7 ธันวาคม 2564	1318	1318	บ้านไร่	เมือง พิจิตร	พิจิตร	พื้นที่ เกษตร	นาข้าว	47	628924	1845620	บ้านไร่ บ้าน ไร่	1.42	100	E	บ้านไร่	เมือง พิจิตร	พิจิตร	https://maps.google.com/maps?hl=th&ll=16.6614710032913
3	7 ธันวาคม 2564	1318	1318	บ้านไร่	เมือง พิจิตร	พิจิตร	พื้นที่ เกษตร	นาข้าว	47	640918	1845600	บ้านไร่ บ้าน ไร่	1.33	169	S	บ้านไร่	เมือง พิจิตร	พิจิตร	https://maps.google.com/maps?hl=th&ll=16.6655410432207
4	7 ธันวาคม 2564	1318	1318	บ้านไร่	บ้านไร่	พิจิตร	พื้นที่ เกษตร	นาข้าว	47	672625	1908680	บ้านไร่ บ้าน ไร่	1.10	308	NW	บ้านไร่	บ้านไร่	พิจิตร	https://maps.google.com/maps?hl=th&ll=17.2855918932283
5	7 ธันวาคม 2564	1318	1318	บ้านไร่	บ้านไร่	พิจิตร	พื้นที่ เกษตร	นาข้าว	47	626073	1844030	บ้านไร่ บ้าน ไร่	0.95	311	NW	บ้านไร่	บ้านไร่	พิจิตร	https://maps.google.com/maps?hl=th&ll=16.67508100418233
6	7 ธันวาคม 2564	1318	1318	บ้านไร่	บ้านไร่	พิจิตร	พื้นที่ เกษตร	นาข้าว	47	608650	1842470	บ้านไร่ บ้าน ไร่	1.23	309	NW	บ้านไร่	บ้านไร่	พิจิตร	https://maps.google.com/maps?hl=th&ll=16.66027100321869
7	7 ธันวาคม 2564	1318	1318	บ้านไร่	บ้านไร่	พิจิตร	พื้นที่ เกษตร	นาข้าว	47	603399	1844960	บ้านไร่ บ้าน ไร่	0.38	21	N	บ้านไร่	บ้านไร่	พิจิตร	https://maps.google.com/maps?hl=th&ll=16.6830418932976
8	7 ธันวาคม 2564	0208	0208	บ้านไร่	บ้านไร่	พิจิตร	พื้นที่ เกษตร	นาข้าว	47	604209	1847240	บ้านไร่ บ้าน ไร่	1.30	165	S	บ้านไร่	บ้านไร่	พิจิตร	https://maps.google.com/maps?hl=th&ll=16.705518932746
9	7 ธันวาคม 2564	1318	1318	บ้านไร่	บ้านไร่	พิจิตร	พื้นที่ เกษตร	นาข้าว	47	596142	1846670	บ้านไร่ บ้าน ไร่	0.85	175	S	บ้านไร่	บ้านไร่	พิจิตร	https://maps.google.com/maps?hl=th&ll=16.7093389329177
10	7 ธันวาคม 2564	1318	1318	บ้านไร่	บ้านไร่	พิจิตร	พื้นที่ เกษตร	นาข้าว	47	602114	1840460	บ้านไร่ บ้าน ไร่	0.78	200	S	บ้านไร่	บ้านไร่	พิจิตร	https://maps.google.com/maps?hl=th&ll=16.7244289323709
11	7 ธันวาคม 2564	1318	1318	บ้านไร่	บ้านไร่	พิจิตร	พื้นที่ เกษตร	นาข้าว	47	601848	1849240	บ้านไร่ บ้าน ไร่	0.70	250	SW	บ้านไร่	บ้านไร่	พิจิตร	https://maps.google.com/maps?hl=th&ll=16.7245918932554

ข้อมูลจุดความร้อน Hotspot (ภาพถ่ายระบบ VIIRS) วันที่ 7 ธันวาคม 2564

ลำดับ	วัน	เวลา	ตำบล	อำเภอ	จังหวัด	พื้นที่ รับผิดชอบ	การใช้ ที่ดิน	UTM Zone	UTM East	UTM North	หมู่บ้าน	ห่าง หมู่บ้าน (กม)	องศาจาก หมู่บ้าน	ทิศทาง หมู่บ้าน	ตำบล	อำเภอ	จังหวัด	Link Google Map
12	7 ธันวาคม 2564	1318	ท่าช้าง	ห้วยทับทัน	จังหวัดอุบลราชธานี	พื้นที่ เกษตร	นาข้าว	47	618902	1871630	บ้านตะลุง	3.00	267	SW	ตะลุง	ห้วยทับทัน	จังหวัดอุบลราชธานี	https://maps.google.com/maps?hl=th&ll=16.992711,100.133593
13	7 ธันวาคม 2564	1318	วังหลิ่ง	ห้วยทับทัน	จังหวัดอุบลราชธานี	พื้นที่ เกษตร	นาข้าว	47	625603	1895670	บ้านหัว ขี้ เหล็ก	1.67	227	SW	วังหลิ่ง	ห้วยทับทัน	จังหวัดอุบลราชธานี	https://maps.google.com/maps?hl=th&ll=17.044444,100.152409
14	7 ธันวาคม 2564	1318	ขุดน้อย	ห้วยทับทัน	จังหวัดอุบลราชธานี	พื้นที่ เกษตร	นาข้าว	47	609616	1803390	บ้าน อ่าวใหญ่	2.80	39	NE	ขุดน้อย	ห้วยทับทัน	จังหวัดอุบลราชธานี	https://maps.google.com/maps?hl=th&ll=17.13352,100.160493
15	7 ธันวาคม 2564	1318	ขุดน้อย	ห้วยทับทัน	จังหวัดอุบลราชธานี	พื้นที่ เกษตร	นาข้าว	47	603522	1895570	บ้าน หนองขี้เหล็ก	3.81	19	N	ขุดน้อย	ห้วยทับทัน	จังหวัดอุบลราชธานี	https://maps.google.com/maps?hl=th&ll=17.13399,99.97525
16	7 ธันวาคม 2564	1318	ขุดน้อย	ห้วยทับทัน	จังหวัดอุบลราชธานี	พื้นที่ เกษตร	นาข้าว	47	603405	1895590	บ้าน หนองขี้เหล็ก	4.18	16	N	ขุดน้อย	ห้วยทับทัน	จังหวัดอุบลราชธานี	https://maps.google.com/maps?hl=th&ll=17.1325,99.97525
17	7 ธันวาคม 2564	1318	ขุดน้อย	ห้วยทับทัน	จังหวัดอุบลราชธานี	พื้นที่ เกษตร	นาข้าว	47	606482	1896150	บ้าน หนอง	4.11	6	N	ขุดน้อย	ห้วยทับทัน	จังหวัดอุบลราชธานี	https://maps.google.com/maps?hl=th&ll=17.13749,100.00244
18	7 ธันวาคม 2564	1318	วังน	ห้วยทับทัน	จังหวัดอุบลราชธานี	พื้นที่ เกษตร	นาข้าว	47	614285	1883670	บ้าน หนองขี้เหล็ก	1.22	345	N	วังน	ห้วยทับทัน	จังหวัดอุบลราชธานี	https://maps.google.com/maps?hl=th&ll=17.02321,100.07992
19	7 ธันวาคม 2564	1318	วังน	ห้วยทับทัน	จังหวัดอุบลราชธานี	พื้นที่ เกษตร	นาข้าว	47	656155	1884930	บ้าน หนอง	4.19	256	SW	วังน	ห้วยทับทัน	จังหวัดอุบลราชธานี	https://maps.google.com/maps?hl=th&ll=17.04457,100.07195
20	7 ธันวาคม 2564	1318	บ้านแก้ว	รัตนวาปี	จังหวัดอุบลราชธานี	พื้นที่ เกษตร	นาข้าว	47	658324	1850460	บ้าน หนอง	1.60	318	NW	บ้านแก้ว	รัตนวาปี	จังหวัดอุบลราชธานี	https://maps.google.com/maps?hl=th&ll=17.0039,100.242265
21	7 ธันวาคม 2564	1318	บ้านแก้ว	รัตนวาปี	จังหวัดอุบลราชธานี	พื้นที่ เกษตร	นาข้าว	47	656453	1880700	บ้าน หนอง	1.68	526	NW	บ้านแก้ว	รัตนวาปี	จังหวัดอุบลราชธานี	https://maps.google.com/maps?hl=th&ll=17.0039,100.242265
22	7 ธันวาคม 2564	1318	บ้านแก้ว	รัตนวาปี	จังหวัดอุบลราชธานี	เขต สงคร	นาข้าว	47	665145	1873520	บ้าน หนอง	0.03	302	NW	บ้านแก้ว	รัตนวาปี	จังหวัดอุบลราชธานี	https://maps.google.com/maps?hl=th&ll=15.993915,100.30202
23	7 ธันวาคม 2564	1318	บ้านแก้ว	รัตนวาปี	จังหวัดอุบลราชธานี	พื้นที่ เกษตร	นาข้าว	47	676369	1835560	บ้าน หนอง	3.76	16	N	บ้านแก้ว	รัตนวาปี	จังหวัดอุบลราชธานี	https://maps.google.com/maps?hl=th&ll=15.99357,100.27222



ประกาศจังหวัดพิษณุโลก

เรื่อง การเตรียมรับสถานการณ์ไฟฟ้าและกำหนดเขตควบคุมไฟฟ้าและมลพิษหมอกควันท้องที่จังหวัดพิษณุโลก และกำหนดช่วงเวลาห้ามเผาเด็ดขาด ในห้วงวิกฤตหมอกควัน

ด้วยในช่วงฤดูแล้งของทุกปีมักจะเกิดไฟฟ้าขึ้นเป็นประจำ ทั้งในพื้นที่ป่าอนุรักษ์ พื้นที่ป่าสงวนแห่งชาติ พื้นที่ป่าทั่วไป พื้นที่เกษตรกรรม พื้นที่ริมสองข้างทางถนนสายหลักและสายรอง พื้นที่อุตสาหกรรม และพื้นที่ชุมชน ทำให้เกิดความเสียหายแก่ทรัพยากรป่าไม้ สัตว์ป่า ตลอดจนทรัพย์สิน ราชการและประชาชนบริเวณใกล้เคียง รวมทั้งทำให้เกิดปัญหาหมอกควัน ส่งผลกระทบต่อสุขภาพและอนามัยของประชาชน และเสี่ยงต่อการสูญเสียชีวิตและทรัพย์สินหากเกิดอุบัติเหตุจากการที่หมอกควันบดบังทัศนวิสัยในการคมนาคมทั้งทางบกและทางอากาศ รวมทั้งเกิดผลกระทบทางเศรษฐกิจ

จังหวัดพิษณุโลก พิจารณาแล้ว เพื่อเตรียมรับสถานการณ์ไฟฟ้าและหมอกควัน รวมทั้งเฝ้าระวัง ระวังป้องกันความเสียหายจากไฟฟ้า ทั้งในพื้นที่ป่าอนุรักษ์ พื้นที่ป่าสงวนแห่งชาติ พื้นที่ป่าทั่วไป พื้นที่เกษตรกรรม พื้นที่ริมสองข้างทางถนนสายหลักและสายรอง พื้นที่อุตสาหกรรม และพื้นที่ชุมชน ในท้องที่จังหวัดพิษณุโลก ตลอดจนให้ประชาชนได้มีส่วนร่วมในการเฝ้าระวัง ป้องกันและแก้ไขปัญหาไฟฟ้าและหมอกควัน อาศัยอำนาจตามมาตรา ๑๕ มาตรา ๑๗ และมาตรา ๒๒ แห่งพระราชบัญญัติป้องกันและบรรเทาสาธารณภัย พ.ศ. ๒๕๕๐ จึงกำหนดให้พื้นที่จังหวัดพิษณุโลก เป็น “เขตควบคุมไฟฟ้าและมลพิษหมอกควัน” และกำหนดมาตรการในการป้องกัน ควบคุมไฟฟ้าและจัดการหมอกควันในพื้นที่จังหวัดพิษณุโลก ดังนี้

๑. ให้หน่วยงานราชการ รัฐวิสาหกิจ และองค์กรปกครองส่วนท้องถิ่น ทุกหน่วยงานปฏิบัติเป็นตัวอย่างที่ดีในการเผาโดยมีการควบคุมในพื้นที่รับผิดชอบ

๒. ให้องค์กรปกครองส่วนท้องถิ่น ควบคุมการเผาทุกชนิด ทั้งในพื้นที่มีเอกสารสิทธิ์ พื้นที่รกร้างว่างเปล่า พื้นที่สาธารณะ พื้นที่สองข้างทาง พื้นที่ชุมชน รวมทั้งการเผาขยะ กิ่งไม้ใบไม้ตามบ้านเรือนและการควบคุมไฟฟ้า โดยถือเป็นการกิจสำคัญและเร่งด่วน

๓. ให้องค์กรปกครองส่วนท้องถิ่นและหน่วยงานที่มีการอนุญาตก่อสร้าง ควบคุมฝุ่นละอองจากการก่อสร้าง การขุดดิน ถมดิน และขนส่งวัสดุ อย่างเคร่งครัด

๔. ให้กำนัน ผู้ใหญ่บ้าน ผู้นำชุมชน ประชาสัมพันธ์ให้ประชาชนเผาโดยมีการควบคุม กำจัดขยะจากบ้านเรือนโดยการคัดแยกขยะหรือทำปุ๋ยหมักแทนการเผา

๕. กำหนดช่วงเวลาห้ามเผาเด็ดขาดในทุกพื้นที่ของจังหวัดพิษณุโลกในห้วงวิกฤตหมอกควัน ระหว่างวันที่ ๑๖ ธันวาคม ๒๕๖๔ ถึงวันที่ ๓๐ เมษายน ๒๕๖๕ (๑๓๖ วัน) เพื่อลดผลกระทบและลดความรุนแรงของไฟฟ้าและมลพิษหมอกควันจากการเผา

๖. กรณีมีความจำเป็นต้องเผาในที่ทำกินในเขตพื้นที่ป่าไม้ พื้นที่ป่าสงวนแห่งชาติ พื้นที่ป่าอนุรักษ์ ที่ได้รับการผ่อนผันหรือแก้ไขปัญหาตามมติคณะรัฐมนตรี ๓๐ มิถุนายน ๒๕๔๑ พื้นที่เกษตรกรรม พื้นที่ริมสองข้างทางถนนสายหลักและสายรอง พื้นที่อุตสาหกรรม พื้นที่ชุมชน และพื้นที่อื่นใด ผู้ถือครองที่ดินดังกล่าวต้องจัดทำแนวกันไฟ พร้อมแจ้งผู้ใหญ่บ้าน หรือกำนัน ในเขตปกครองท้องที่ทราบก่อนดำเนินการทุกครั้ง เพื่อประสานขอคำสั่งเจ้าหน้าที่ที่เกี่ยวข้อง ในการควบคุมมิให้ไฟลุกลามไปยังพื้นที่อื่น ๆ หากผู้ใดฝ่าฝืนไม่ปฏิบัติ มีโทษจำคุกและปรับตามกฎหมาย

๗. การจุดไฟเผาป่า หรือปล่อยให้ลูกกลมเข้าไปยังพื้นที่ที่มีสภาพป่าตามธรรมชาติ ในเขตพื้นที่ป่าตามพระราชบัญญัติป่าไม้ พุทธศักราช ๒๔๘๔ และที่แก้ไขเพิ่มเติม หรือพื้นที่ป่าตามพระราชบัญญัติป่าสงวนแห่งชาติ พ.ศ. ๒๕๐๗ และที่แก้ไขเพิ่มเติม ถือเป็นความผิดตามกฎหมายเกี่ยวกับการป่าไม้ มีความผิดดังนี้

๗.๑ ตามความในมาตรา ๕๔ แห่งพระราชบัญญัติป่าไม้ พุทธศักราช ๒๔๘๔ และที่แก้ไขเพิ่มเติม ต้องระวางโทษตามมาตรา ๗๒ ตรี จำคุกไม่เกิน ๕ ปี หรือปรับไม่เกิน ๕๐,๐๐๐ บาท หรือทั้งจำทั้งปรับ ในกรณีบุคคลใดเผาป่าเป็นเนื้อที่เกิน ๒๕ ไร่ ต้องระวางโทษจำคุกตั้งแต่ ๒ ปี ถึง ๑๕ ปี และปรับตั้งแต่ ๑๐,๐๐๐ บาท ถึง ๑๐๐,๐๐๐ บาท

๗.๒ ตามความในมาตรา ๑๔ แห่งพระราชบัญญัติป่าสงวนแห่งชาติ พ.ศ. ๒๕๐๗ และที่แก้ไขเพิ่มเติม ต้องระวางโทษตามมาตรา ๓๓ จำคุกตั้งแต่ ๑ ปี ถึง ๑๐ ปี และปรับตั้งแต่ ๒๐,๐๐๐ บาท ถึง ๒๐๐,๐๐๐ บาท ในกรณีบุคคลใดเผาป่าเป็นเนื้อที่เกิน ๒๕ ไร่ ต้องระวางโทษจำคุกตั้งแต่ ๔ ปี ถึง ๒๐ ปี และปรับตั้งแต่ ๒๐๐,๐๐๐ บาท ถึง ๒,๐๐๐,๐๐๐ บาท

๗.๓ นอกเหนือจากมีความผิดตามกฎหมายเกี่ยวกับการป่าไม้แล้ว ยังอาจมีความผิดเกี่ยวกับกฎหมายอื่นที่เกี่ยวข้องอีก ดังนี้

๑) พระราชบัญญัติอุทยานแห่งชาติ พ.ศ. ๒๕๖๒ มาตรา ๑๙ (๑) ต้องระวางโทษตามมาตรา ๔๑ จำคุกตั้งแต่ ๔ ปี ถึง ๒๐ ปี หรือปรับตั้งแต่ ๔๐๐,๐๐๐ บาท ถึง ๒,๐๐๐,๐๐๐ บาท หรือทั้งจำทั้งปรับ ในกรณีความผิดตามวรรคหนึ่ง “ถ้าได้กระทำในพื้นที่ลุ่มน้ำชั้นที่ ๑ หรือพื้นที่ลุ่มน้ำชั้นที่ ๒ ตามที่คณะกรรมการกำหนด หรือพื้นที่เปราะบางของระบบนิเวศหรือความหลากหลายทางชีวภาพ ผู้กระทำต้องระวางโทษหนักกว่าโทษที่กฎหมายบัญญัติไว้ในวรรคหนึ่งกึ่งหนึ่ง”

๒) พระราชบัญญัติสงวนและคุ้มครองสัตว์ป่า พ.ศ. ๒๕๖๒ มาตรา ๕๕ (๒) ต้องระวางโทษตามมาตรา ๙๙ จำคุกตั้งแต่ ๔ ปี ถึง ๒๐ ปี หรือปรับตั้งแต่ ๔๐๐,๐๐๐ บาท ถึง ๒,๐๐๐,๐๐๐ บาท หรือทั้งจำทั้งปรับ ในกรณีความผิดตามวรรคหนึ่ง “ถ้าได้กระทำในพื้นที่ลุ่มน้ำชั้นที่ ๑ หรือพื้นที่ลุ่มน้ำชั้นที่ ๒ ตามที่คณะกรรมการกำหนด หรือพื้นที่เปราะบางของระบบนิเวศหรือความหลากหลายทางชีวภาพ ผู้กระทำต้องระวางโทษหนักกว่าโทษที่กฎหมายบัญญัติไว้ในวรรคหนึ่งกึ่งหนึ่ง” และมาตรา ๖๗ (๒) ต้องระวางโทษตามมาตรา ๑๐๓ จำคุกไม่เกิน ๗ ปี หรือปรับไม่เกิน ๗๐๐,๐๐๐ บาท หรือทั้งจำทั้งปรับ

๓) พระราชบัญญัติการสาธารณสุข พ.ศ. ๒๕๓๕ และที่แก้ไขเพิ่มเติม มาตรา ๒๕ (๔) มาตรา ๒๗ และมาตรา ๒๘ ต้องระวางโทษตามมาตรา ๗๔ จำคุกไม่เกิน ๓ เดือน หรือปรับไม่เกิน ๒๕,๐๐๐ บาท หรือทั้งจำทั้งปรับ

๔) พระราชบัญญัติส่งเสริมและรักษาคุณภาพสิ่งแวดล้อมแห่งชาติ พ.ศ. ๒๕๓๕ มาตรา ๖๔ และมาตรา ๖๕ ต้องระวางโทษตามมาตรา ๑๐๒ ปรับไม่เกิน ๕,๐๐๐ บาท และมาตรา ๙๗ ต้องรับผิดชอบชดใช้ค่าเสียหายให้แก่รัฐตามมูลค่าทั้งหมดของทรัพยากรธรรมชาติที่ถูกทำลาย สูญหาย หรือเสียหายไปนั้น

๕) พระราชบัญญัติสภาตำบลและองค์การบริหารส่วนตำบล พ.ศ. ๒๕๓๗ แก้ไขเพิ่มเติมถึงฉบับที่ ๖ พ.ศ. ๒๕๕๒ มาตรา ๖๗ (๗) และมาตรา ๗๑ ในการนี้จะกำหนดค่าธรรมเนียมที่เรียกเก็บและกำหนดโทษปรับผู้ฝ่าฝืนด้วยก็ได้ แต่มิให้กำหนดโทษปรับเกิน ๑,๐๐๐ บาท เว้นแต่จะมีกฎหมายบัญญัติไว้เป็นอย่างอื่น

๘. การจุดไฟเผาในพื้นที่ริมสองข้างทางถนนสายหลักและสายรอง มีความผิดดังนี้

๘.๑ ตามความในมาตรา ๔๐ แห่งพระราชบัญญัติทางหลวง พ.ศ. ๒๕๓๕ และที่แก้ไขเพิ่มเติม ต้องระวางโทษตามมาตรา ๗๓ จำคุกไม่เกิน ๖ เดือน หรือปรับไม่เกิน ๑๐,๐๐๐ บาท หรือทั้งจำทั้งปรับ

๘.๒ ตามความในมาตรา ๑๒๔ แห่งพระราชบัญญัติจราจรทางบก พ.ศ. ๒๕๒๒ และที่แก้ไขเพิ่มเติม ต้องระวางโทษตามมาตรา ๑๔๘ ปรับไม่เกิน ๕๐๐ บาท และตามความในมาตรา ๑๓๐ แห่งพระราชบัญญัติจราจรทางบก พ.ศ. ๒๕๒๒ และที่แก้ไขเพิ่มเติม ต้องระวางโทษตามมาตรา ๑๕๒ ปรับไม่เกิน ๑,๐๐๐ บาท

๙. การจุดไฟเผาในพื้นที่เกษตร พื้นที่โล่ง และพื้นที่ชุมชน มีความผิดดังนี้

๙.๑ ตามความในมาตรา ๒๕ (๔) มาตรา ๒๗ และมาตรา ๒๘ แห่งพระราชบัญญัติการสาธารณสุข พ.ศ. ๒๕๓๕ และที่แก้ไขเพิ่มเติม ต้องระวางโทษตามมาตรา ๗๔ จำคุกไม่เกิน ๓ เดือน หรือปรับไม่เกิน ๒๕,๐๐๐ บาท หรือทั้งจำทั้งปรับ

๙.๒ ตามความในมาตรา ๒๑๗ แห่งประมวลกฎหมายอาญา ผู้ใดวางเพลิงเผาทรัพย์สินของผู้อื่น ต้องระวางโทษจำคุกตั้งแต่ ๖ เดือน ถึง ๗ ปี และปรับตั้งแต่ ๑๐,๐๐๐ บาท ถึง ๑๔๐,๐๐๐ บาท และตามความในมาตรา ๒๒๐ แห่งประมวลกฎหมายอาญา ผู้ใดกระทำให้เกิดเพลิงไหม้แก่วัตถุใด ๆ ... ต้องระวางโทษจำคุกไม่เกิน ๗ ปี และปรับไม่เกิน ๑๔๐,๐๐๐ บาท ถ้าการกระทำความผิดดังกล่าวในวรรคแรกเป็นเหตุให้เกิดเพลิงไหม้แก่ทรัพย์สิน ตามที่ระบุไว้ในมาตรา ๒๑๘ (๑) - (๖) ผู้กระทำต้องระวางโทษประหารชีวิต จำคุกตลอดชีวิต หรือจำคุกตั้งแต่ ๕ ปี ถึง ๒๐ ปี

๑๐. การควบคุมการระบายอากาศเสียจากการประกอบกิจการโรงงาน ตามกฎกระทรวงฉบับที่ ๒ (พ.ศ. ๒๕๓๕) ออกตามความในพระราชบัญญัติโรงงาน พ.ศ. ๒๕๓๕ ข้อ ๑๖ ห้ามระบายอากาศเสียออกจากโรงงาน... และตามพระราชบัญญัติโรงงาน พ.ศ. ๒๕๓๕ มาตรา ๔๕ ผู้ใดฝ่าฝืนหรือไม่ปฏิบัติตามกฎกระทรวงที่ออกตามมาตรา ๘ (๕) ... ต้องระวางโทษปรับไม่เกิน ๒๐๐,๐๐๐ บาท เว้นแต่ได้รับการบำบัดแล้ว

๑๑. ขอความร่วมมือประชาชน หากพบเห็นไฟไหม้ป่าบริเวณใดให้รีบช่วยกันดับไฟเสียแต่ต้น เพื่อไม่ให้ไฟขยายออกเป็นวงกว้าง หากไฟรุนแรงไม่สามารถดับได้ ให้รีบแจ้งสถานีควบคุมไฟป่า, หน่วยป้องกันรักษาป่าท้องที่, ศูนย์ส่งเสริมการควบคุมไฟป่าท้องที่, หน่วยป้องกันและพัฒนาป่าไม้ท้องที่, สำนักงานทรัพยากรธรรมชาติและสิ่งแวดล้อมจังหวัดพิษณุโลก โทรศัพท์ ๐ ๕๕๓๒ ๒๖๓๑ สำนักบริหารพื้นที่อนุรักษ์ที่ ๑๑ (พิษณุโลก) โทรศัพท์ ๐ ๕๕๐๐ ๙๙๓๗, ๐๘ ๑๙๕๐ ๐๘๖๒, สำนักจัดการทรัพยากรป่าไม้ที่ ๔ สาขาพิษณุโลก โทรศัพท์ ๐ ๕๕๓๒ ๒๖๑๒ หรือ สายด่วนพิทักษ์ป่า ๑๓๖๒/ สายด่วนมลพิษ ๑๖๕๐/ สายด่วนนิรภัย ๑๗๘๔ และสายด่วนกรมทางหลวง ๑๕๘๖ ตลอด ๒๔ ชั่วโมง

๑๒. นายกเทศมนตรี นายกองค์การบริหารส่วนตำบล กำนัน ผู้ใหญ่บ้าน ผู้ช่วยผู้ใหญ่บ้าน สารวัตรกำนัน คณะกรรมการหมู่บ้าน คณะกรรมการและสมาชิกสภาท้องถิ่น ให้ถือเป็นหน้าที่ต้องสอดส่องดูแลให้ประชาชนในท้องที่ปฏิบัติตามประกาศอย่างเข้มงวด และให้นายอำเภอในท้องที่กำกับดูแลให้เป็นไปตามประกาศนี้ด้วย

จึงประกาศเพื่อทราบและถือปฏิบัติอย่างเคร่งครัด

ประกาศ ณ วันที่ ๑๔ ธันวาคม พ.ศ. ๒๕๖๔

(นายสมชาย จิตรวิเศษ)

ผู้ว่าราชการจังหวัดพิษณุโลก